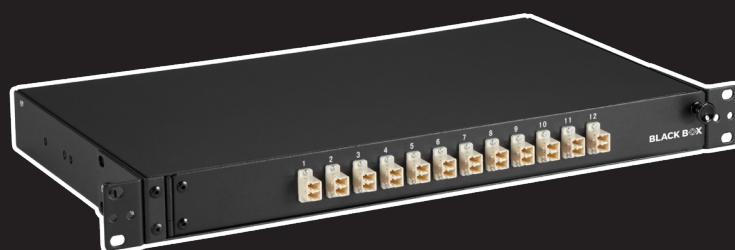


USER MANUAL

JPM370A-R2, JPM375A-R2, JPM380A-R2, JPM385A

RACKMOUNT FIBER PATCH PANEL

24/7 TECHNICAL SUPPORT AT 1.877.877.2269 OR VISIT BLACKBOX.COM



BLACK BOX®

TABLE OF CONTENTS

NEED HELP?
LEAVE THE TECH TO US
**LIVE 24/7
TECHNICAL
SUPPORT**
1.877.877.2269

CHAPTER 1: SPECIFICATIONS	3
CHAPTER 2: OVERVIEW.....	4
CHAPTER 3: INSTALLATION	5
APPENDIX A: REGULATORY INFORMATION	7
A.1 RoHS	7
A.2 NOM Statement	8
APPENDIX B: DISCLAIMER/TRADEMARKS.....	9
B.1 Disclaimer	9
B.2 Trademarks.....	9



TABLE 1-1. TRANSMITTER SPECIFICATIONS

Capacity	Fits in 19" or 23" racks
Construction	16 AWG cold-rolled steel
Connectors	
JPM370A-R2	(24) Simplex ST® adapters
JPM375A-R2	(12) duplex SC adapters
JPM380A-R2	(12) duplex LC adapters
JPM385A	(24) duplex LC adapters
Size	1.8"H (1U) x 16.8"W x 10.8"D (4.4 x 42.7 x 27.4 cm)
Weight	10.3 lb. (4.7 kg)

CHAPTER 2: OVERVIEW

2.1 INTRODUCTION

The Rackmount Fiber Patch Panel is available in several fiber configurations that support ST, SC, and LC connectors. (See Figures 2-1 to 2-4.) It provides termination for optical cables on the premises or in a central office.



FIGURE 2-1: JPM370A-R2 FRONT PANEL (24 SIMPLEX ST® ADAPTERS)

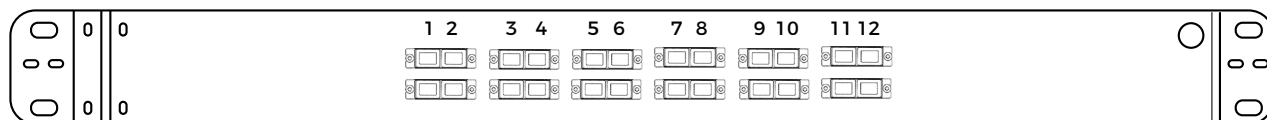


FIGURE 2-2: JPM375A-R2 FRONT PANEL (12 DUPLEX SC ADAPTERS)

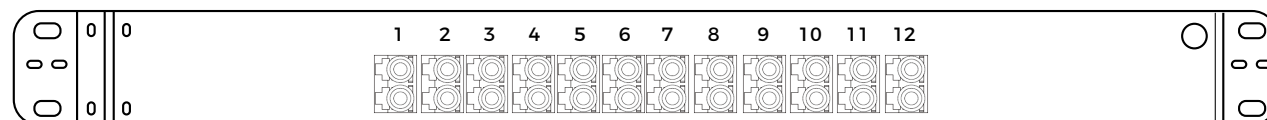


FIGURE 2-3: JPM380A-R2 FRONT PANEL (12 DUPLEX LC ADAPTERS)

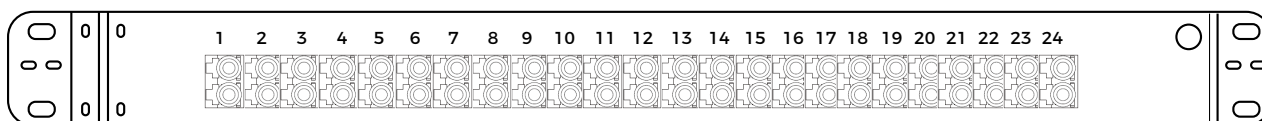


FIGURE 2-4: JPM385A FRONT PANEL (24 DUPLEX LC ADAPTERS)

The patch panel is constructed of 16 AWG steel housing and is compact and rugged enough for commercial applications. Its powder coating finish is corrosion resistant.

The patch panel is only one rack unit (1U) high, and you can access the preloaded fiber adapter via a pull-out tray. It's ideal for fiber installations where rack space is limited. The patch panel has two openings in the back for cable access and a rear bar that supports cable ties.

A cable routing spool provides storage for excess cable length.

Your package should include the following items:

- ♦ (1) Rackmount Fiber Patch Panel
- ♦ (4) 10/32 cuphead screws
- ♦ (4) 12/24 cuphead screws
- ♦ (4) 4-inch (10.2 cm) cable ties
- ♦ (30) 3-inch (7.6 cm) cable ties
- ♦ (1) red "danger" sticker that warns you of laser hazard
- ♦ (6) 1-inch (2.5 cm) stick-on rectangular cable holders
- ♦ (1) pair of black spool rings for cable management

If anything is missing or damaged, please contact **Black Box at 877-877-2269**.

DANGER

Do not look at the fiber ends when the laser is lit. Unmated connectors may emit invisible light, and this may cause eye damage.

1. The patch panel is shipped with two screws installed on the sides for the front rackmounting position. Either keep these in this position or move them to the middle or back positions to suit your application.
2. Using the included 10/32 or 12/24 cuphead screws, mount the shelf in a 19" or 23" rack.
3. Pull the button on the front right of the shelf to release the tray.
4. Install the fiber cables in the preloaded adapters on the pull-out tray. See Figure 3-1.

NOTE: The patch panel supports 24 fiber adapters. Splice trays (JPM440A, not included) are optional. One splice tray supports 24 fibers.

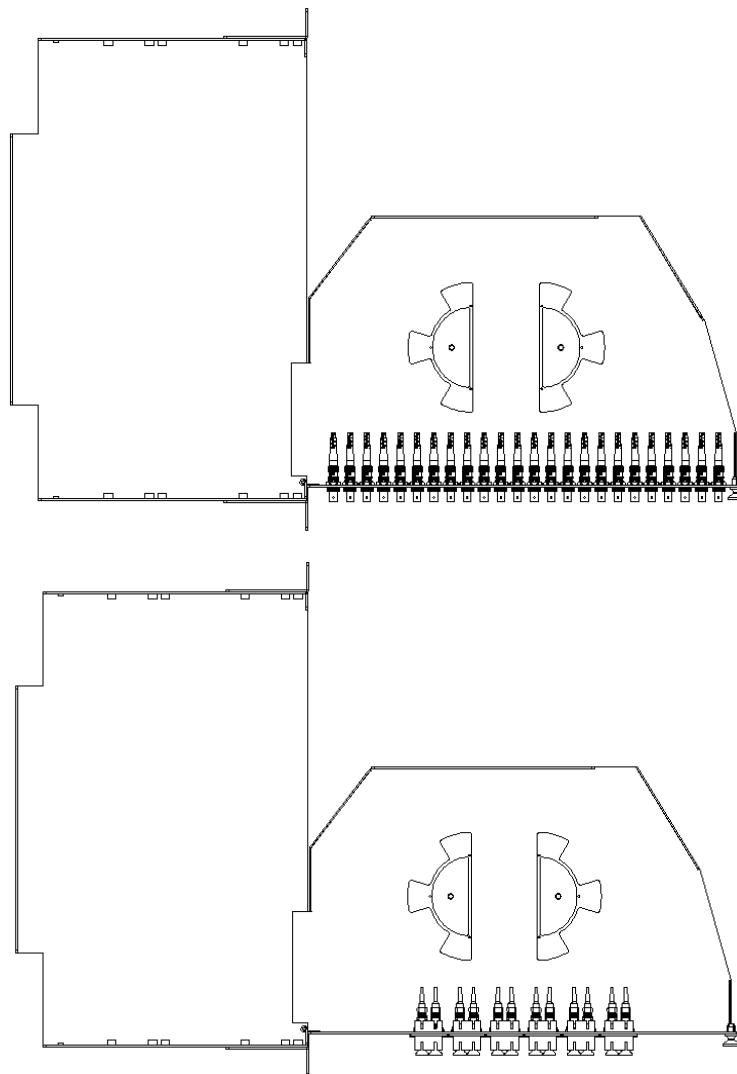


FIGURE 3-1: RACKMOUNT FIBER PATCH PANEL WITH TRAY OPEN

5. Route the multipair distribution fiber cable through the opening in the back of the shelf.
6. Once you pull the cable through the opening in the shelf, use the cable ties and black spool rings to hold the cable in place inside the shelf.
7. Use the included 3" and 4" cable ties to secure the cable to the back plate.
8. Attach the "danger" sticker (see the DANGER note at the beginning of Chapter 3) to the outside top of the shelf.
9. Terminate the multipair fiber cable and connect it to the fiber adapters. See Figure 3-2 below.

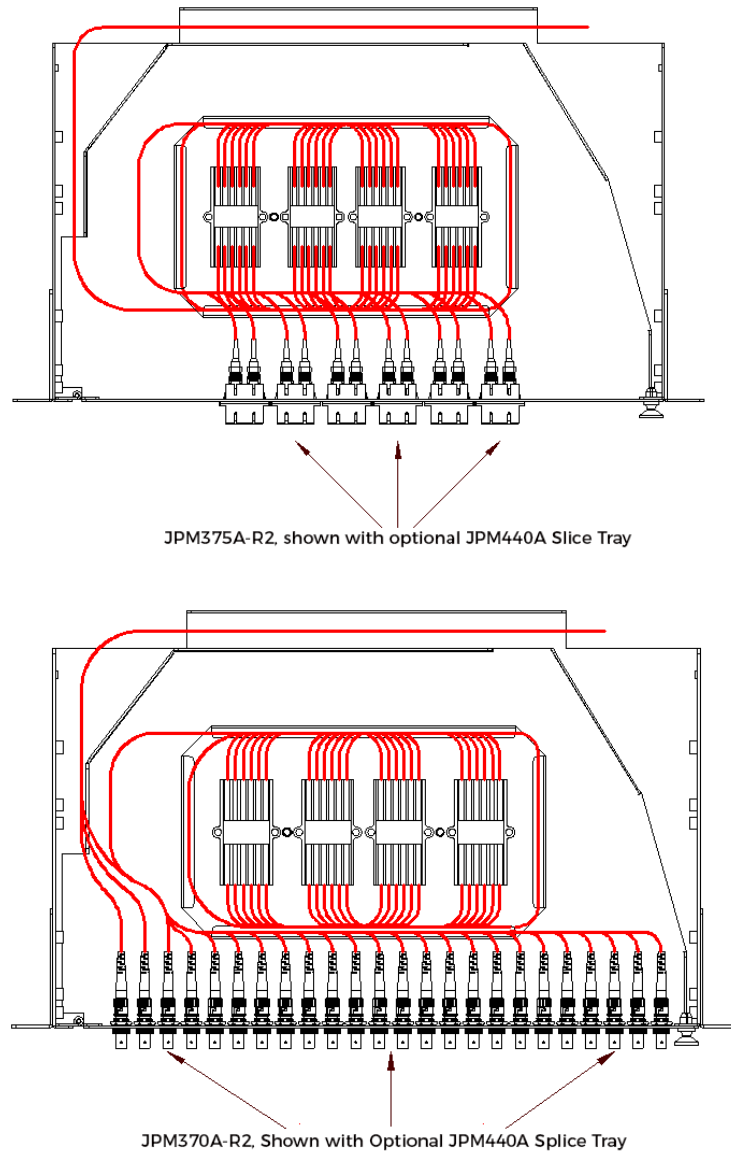


FIGURE 3-2: TERMINATED CABLE CONNECTED TO THE FIBER ADAPTER

APPENDIX A: REGULATORY INFORMATION

A.1 ROHS

This product is RoHS compliant.



APPENDIX A: REGULATORY INFORMATION

A.2 NOM STATEMENT

1. Todas las instrucciones de seguridad y operación deberán ser leídas antes de que el aparato eléctrico sea operado.
2. Las instrucciones de seguridad y operación deberán ser guardadas para referencia futura.
3. Todas las advertencias en el aparato eléctrico y en sus instrucciones de operación deben ser respetadas.
4. Todas las instrucciones de operación y uso deben ser seguidas.
5. El aparato eléctrico no deberá ser usado cerca del agua—por ejemplo, cerca de la tina de baño, lavabo, sótano mojado o cerca de una alberca, etc.
6. El aparato eléctrico debe ser usado únicamente con carritos o pedestales que sean recomendados por el fabricante.
7. El aparato eléctrico debe ser montado a la pared o al techo sólo como sea recomendado por el fabricante.
8. Servicio—El usuario no debe intentar dar servicio al equipo eléctrico más allá a lo descrito en las instrucciones de operación. Todo otro servicio deberá ser referido a personal de servicio calificado.
9. El aparato eléctrico debe ser situado de tal manera que su posición no interfiera su uso. La colocación del aparato eléctrico sobre una cama, sofá, alfombra o superficie similar puede bloquea la ventilación, no se debe colocar en libreros o gabinetes que impidan el flujo de aire por los orificios de ventilación.
10. El equipo eléctrico deber ser situado fuera del alcance de fuentes de calor como radiadores, registros de calor, estufas u otros aparatos (incluyendo amplificadores) que producen calor.
11. El aparato eléctrico deberá ser conectado a una fuente de poder sólo del tipo descrito en el instructivo de operación, o como se indique en el aparato.
12. Precaución debe ser tomada de tal manera que la tierra física y la polarización del equipo no sea eliminada.
13. Los cables de la fuente de poder deben ser guiados de tal manera que no sean pisados ni pellizcados por objetos colocados sobre o contra ellos, poniendo particular atención a los contactos y receptáculos donde salen del aparato.
14. El equipo eléctrico debe ser limpiado únicamente de acuerdo a las recomendaciones del fabricante.
15. En caso de existir, una antena externa deberá ser localizada lejos de las líneas de energía.
16. El cable de corriente deberá ser desconectado del cuando el equipo no sea usado por un largo periodo de tiempo.
17. Cuidado debe ser tomado de tal manera que objetos líquidos no sean derramados sobre la cubierta u orificios de ventilación.
18. Servicio por personal calificado deberá ser provisto cuando:
 - A: El cable de poder o el contacto ha sido dañado; u
 - B: Objetos han caído o líquido ha sido derramado dentro del aparato; o
 - C: El aparato ha sido expuesto a la lluvia; o
 - D: El aparato parece no operar normalmente o muestra un cambio en su desempeño; o
 - E: El aparato ha sido tirado o su cubierta ha sido dañada.



APPENDIX B: DISCLAIMER/TRADEMARKS

B.1 DISCLAIMER

Black Box Corporation shall not be liable for damages of any kind, including, but not limited to, punitive, consequential or cost of cover damages, resulting from any errors in the product information or specifications set forth in this document and Black Box Corporation may revise this document at any time without notice.

B.2 TRADEMARKS USED IN THIS MANUAL

ST is a registered trademark of AT&T.

Black Box and the Black Box logo type and mark are registered trademarks of Black Box Corporation.

Any other trademarks mentioned in this manual are acknowledged to be the property of the trademark owners.



**NEED HELP?
LEAVE THE TECH TO US**

**LIVE 24/7
TECHNICAL
SUPPORT**

1.877.877.2269

BLACK BOX[®]

© COPYRIGHT 2007, 2021. BLACK BOX CORPORATION. ALL RIGHTS RESERVED.
JPM370A-R2-USER_REV2.PDF